

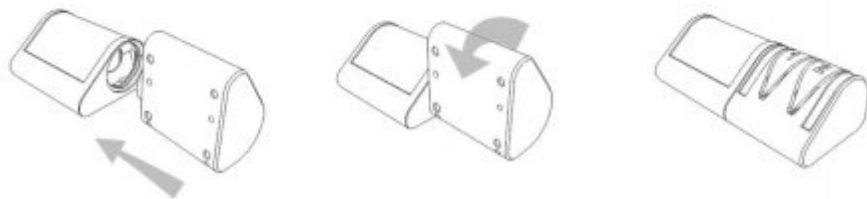
2. Очистка точильного блока: снимите защитную крышку, вытряхните пыль, установите защитную крышку (рис. 9).

рис. 9



3. Установка точильного блока: поместите блок в основание ножеточки и поверните против часовой стрелки (рис. 10).

рис. 10



ВНИМАНИЕ:

1. если точильные диски не обеспечивают должный уровень заточки, точильный блок необходимо заменить на новый.
2. Перед очисткой отсоединяйте ножеточку от сети.
3. Очистка ножеточки в посудомоечной машине запрещена! Корпус ножеточки можно протереть слегка влажной тряпочкой. Не погружайте ножеточку и ее составные части под воду и другие жидкости.

ГАРАНТИЙНЫЙ ТАЛОН

Дата продажи:

Место печати

ГАРАНТИЙНЫЙ ТАЛОН

Дата продажи:

Место печати

HOTTER®

НОЖЕТОЧКА ЭЛЕКТРИЧЕСКАЯ

Мод.НХ-1099



ИНСТРУКЦИЯ

Благодарим Вас за покупку электрической ножеточки Hotter!
Пожалуйста, внимательно ознакомьтесь с данной инструкцией.

ТЕХНИЧЕСКИЕ ХАРАКТЕРИСТИКИ

18Вт/12В

БЕЗОПАСНОСТЬ

1. Храните и используйте вдали от детей.
2. Выключайте ножеточку и отсоединяйте шнур перед очисткой.
3. Если шнур поврежден, не включайте ножеточку в сеть.
4. Не погружайте ножеточку и шнур под воду и другие жидкости.
5. Ножеточка предназначена только для домашнего использования.
6. Не подходит для заточки ножниц.

ОСОБЕННОСТИ

1. Точильная канавка 1 используется для грубой заточки. Канавка 2 используется для финишной полировки лезвия.
 2. Стальные диски с алмазным напылением обеспечивают быструю и качественную заточку.
 3. Профессиональный угол заточки.
 4. Современный дизайн.
 5. Заменяемый точильный блок.
- Подходит для заточки всех видов ножей, в том числе керамических и из дамасской стали.

ИСПОЛЬЗОВАНИЕ

Поставьте ножеточку на ровную сухую поверхность, включите шнур в сеть.

ГРУБАЯ ЗАТОЧКА

Точильная канавка 1 предназначена для грубой заточки и восстановления первоначальной формы лезвия.

Поместите лезвие в левую часть канавки 1 (см. рис.1), аккуратно проведите ножом по направлению к себе в течение 4-6 секунд для ножей с металлическим лезвием и 6-8 секунд для ножей с керамическим лезвием (рис.2).

При заточке старайтесь сохранять угол наклона лезвия в зависимости от части точильной канавки: в левой части лезвие чуть наклонено влево, в правой – вправо (рис.3)

Повторите в правой части канавки 1 (рис.4,5). Не забывайте про правильный угол наклона лезвия (рис.6).

Обычно для заточки хватает 5 повторов, но если нож сильно затуплен или имеет высокотвердое лезвие (дамасские и керамические ножи), то повторите заточку в канавках 1 не менее 10 раз.

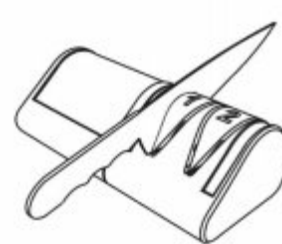


рис. 1

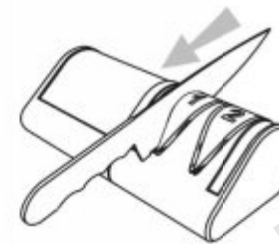


рис. 2

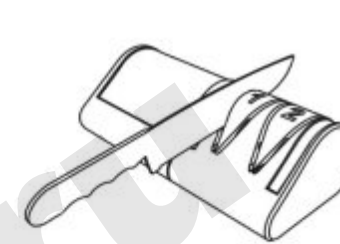


рис. 3



рис. 4



рис. 5

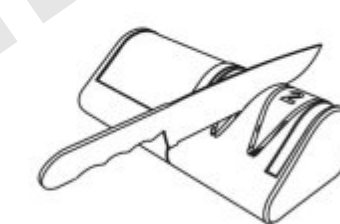


рис. 6

ШЛИФОВКА

Точильная канавка 2 предназначена для финишной шлифовки лезвия. Повторите действия, описанные в разделе «Грубая заточка» в точильной канавке 2 (рис.7).

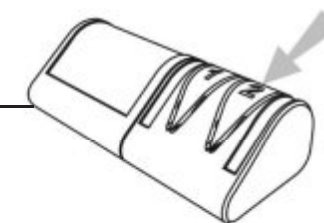


рис. 7

РЕКОМЕНДАЦИИ

1. Всегда затачивайте нож по направлению к себе.
2. Проводите полную заточку в правых и левых частях точильных канавок. Соблюдайте очередность.
3. Не вращайте ножом в разные стороны во время заточки.
4. Прилагайте одинаковые умеренные усилия при заточке на всех этапах.

СБОРКА

Разберите ножеточку, очистите и установите точильный блок.

1. Снятие точильного блока: поверните блок по часовой стрелке и снимите его (рис.8)

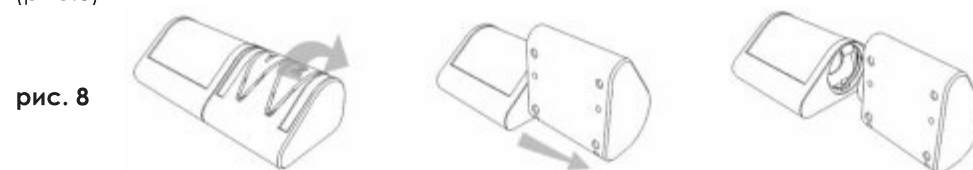


рис. 8